

Ariete



بستنی ساز

Mod. 638

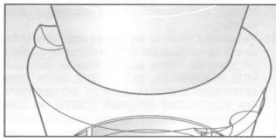
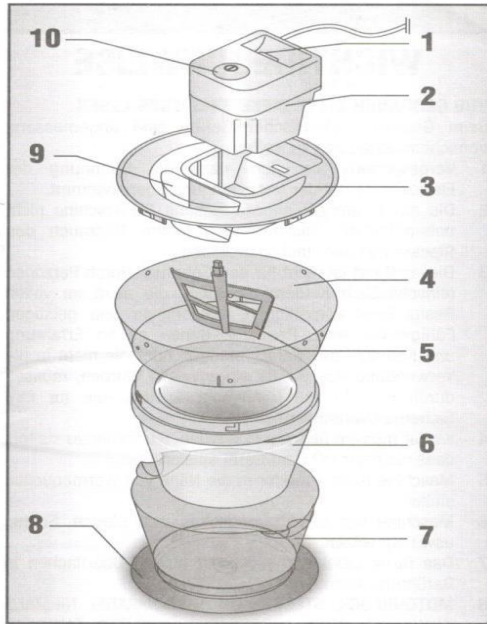


Fig. 2

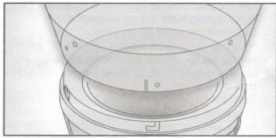


Fig. 3

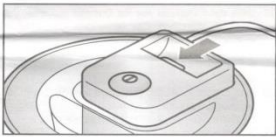


Fig. 4



Fig. 5

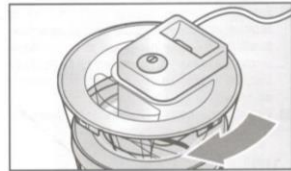


Fig. 6

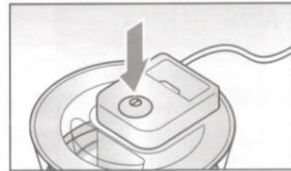


Fig. 7

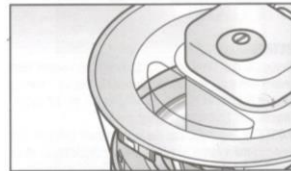


Fig. 8

نکات مهم ایمنی

مشتری گرامی ضمن تشکر از حسن انتخاب شما

لطفاً این توضیحات را قبل از استفاده مطالعه فرمایید.

هنگام استفاده از وسایل برقی به مطالب ذیل توجه فرمایید.

- ۱) مطمئن شوید ولتاژ استاندارد دستگاه با ولتاژ برق اصلی شما یکسان باشد.
- ۲) پس از استفاده از دستگاه آنرا از پریز برق جدا کنید.
- ۳) هرگز دستگاه را روی وسایل برقی یا نزدیک آن قرار ندهید.
- ۴) هنگام استفاده دستگاه را در سطح صاف قرار دهید.
- ۵) هرگز دستگاه را در مجاورت باران و آفتاب قرار ندهید.
- ۶) مطمئن شوید که دوشاخه برق دستگاه در مجاورت حرارت نباشد.
- ۷) دستگاه نباید توسط افرادی که توانایی فیزیکی و ذهنی یا تجربه کافی ندارند مورد استفاده قرارگیرد، مگر اینکه زیر نظر و راهنمایی فرد با اطلاع صورت گیرد.
- ۸) اطمینان حاصل نمایید که کودکان با این دستگاه بازی نکنند.
- ۹) هرگز دوشاخه یا کابل برق دستگاه را در آب یا محلول دیگری قرار ندهید، همیشه با دستمال مرطوب آنرا تمیز نمایید.
- ۱۰) همیشه دوشاخه را قبل از آنکه قطعه ای از آن جدا نمائید یا موقع تمیز کردن دستگاه از برق خارج نمایید.
- ۱۱) قبل از آنکه دستگاه را به برق وصل یا قطع کنید دستانتان را کاملاً خشک نمائید.
- ۱۲) برای خارج نمودن دستگاه از برق، دوشاخه را گرفته و از پریز خارج نمایید. هرگز برای خارج نمودن دوشاخه کابل برق را نکشید.
- ۱۳) اگر کابل برق یا دوشاخه و یا خود دستگاه آسیب دیده، هرگز از دستگاه استفاده نکنید، همه قطعات قابل تعمیر می باشند، در صورت نیاز توسط

- خدمات آریته یا مراکز مورد تأیید تعویض خواهد شد تا از هر گونه خطر احتمالی جلوگیری گردد.
- ۱۴) در صورت استفاده از سیم رابط، باید مناسب با توان دستگاه باشد تا از هرگونه آسیب رسیدن به دستگاه در هنگام کار جلوگیری شود و محیط امنی برای استفاده از دستگاه بوجود آید.
- ۱۵) هرگز نگذارید کابل در جایی که امکان کشیده شدن توسط کودک را دارد آویزان باشد.
- ۱۶) هرگز سلامت دستگاه را با استفاده از قطعات نامناسب و نامربوط و یا قطعاتی که توسط کارخانه مورد تأیید نمی باشند به خطر نیندازید.
- ۱۷) این دستگاه برای **مصرف خانگی** طراحی شده است و نمی توان از آن به عنوان ابزار تبلیغاتی و صنعتی استفاده نمود.
- ۱۸) این دستگاه با کدهای 2006/95/EC; EMC 2004/108/EC و طبق قوانین (EC) به شماره ۱۹۳۵/۲۰۰۴ از ۲۷/۱۰/۲۰۰۴ در رابطه با قوانین قطعات در تماس با مواد غذایی مورد تأیید قرار گرفته است.
- ۱۹) هرگونه تغییری که طبق استانداردهای ذکر شده کارخانه نباشد، باعث لغو گارانتی کالا می شود.
- ۲۰) در مواقعی که شما نمی خواهید از دستگاه استفاده کنید، پیشنهاد می کنیم که کابل برق را از پریز برق خارج نمایید. همچنین پیشنهاد می کنیم که قطعاتی را که خطرناک می باشند مخصوصاً از دسترس کودکان، دور نگاه دارید.
- ۲۱) بسته بندی هرگز نباید در دسترس کودکان باشد چون خطرناک می باشد.
- ۲۲) انگشت و هرگونه شیء دیگر را از مخزن یخ هنگام کار کردن دستگاه دور نگهدارید. این آسیب به افراد و دستگاه را کاهش می دهد. ابزارهای تیز فلزی نباید داخل مخزن استفاده شوند. این ابزارآلات می توانند به دستگاه بستنی ساز آسیب برسانند. می توانید از ابزارهای پلاستیکی و چوبی هنگام خاموش بودن دستگاه استفاده نمائید.
- ۲۳) هرگز به قسمت هایی که در حال حرکت می باشند دست نزنید.
- ۲۴) هرگز دستگاه را هنگام تهیه بستنی از برق خارج ننمائید.

- ۲۵) قبل از روشن نمودن دستگاه بستنی ساز، از درست قرار گرفتن تک تک اجزاء مطمئن شوید.
- ۲۶) هرگز دستگاه را هنگام باز بودن روشن ننمائید.
- ۲۷) هرگز دستگاه را در زاویه بیشتر از ۵ درجه قرار ندهید.
- ۲۸) حداقل ۸ سانتیمتر دستگاه را از وسایلی که ایجاد حرارت می نمایند دور نگهدارید.
- ۲۹) هرگز مایع بستنی را برای خنک شدن داخل فریزر قرار ندهید، چون ممکن است همزن قبل از آماده شدن بستنی یخ بزند.
- ۳۰) پس از کار مداوم دستگاه برای تهیه حجم معینی از بستنی، قبل از استفاده مجدد حداقل ۳۰ دقیقه صبر نمائید.
- ۳۱) هرگز دستگاه را بیشتر از ۴۰ دقیقه روشن نگذارید.
- ۳۲) اگر بستنی یا شربت حاوی مواد غذایی تازه می باشند، باید در طول یک هفته مصرف شوند. بستنی در حالت خنک خوشمزه تر می باشد.
- ۳۳) اگر مواد بستنی یا شربت حاوی تخم مرغ می باشد، نباید توسط کودکان، زنان باردار و افراد مسن مصرف شود.
- ۳۴) اگر مواد داخل دستگاه یخ زده باشد باید از مخزن خارج شوند، از مصرف آنها خودداری نمائید. مواد یخ زده سمی نمی باشند.
- ۳۵) دستگاه را قبل از خارج نمودن مخزن خاموش و از برق خارج نمائید.

این دفترچه را برای استفاده در آینده نگهدارید.

توضیحات دستگاه (شکل ۱)

۱	دکمه آزاد نمودن منبع برق
۲	منبع برق
۳	درپوش
۴	نگهدارنده درپوش
۵	همزن
۶	ظرف یخ مصنوعی
۷	مخزن
۸	حلقه نگهدارنده دستگاه
۹	محل ریختن مواد داخل مخزن
۱۰	دکمه روشن/خاموش

روش استفاده

قبل از استفاده از دستگاه برای اولین بار و پس از هر بار استفاده، درپوش (۳)، نگهدارنده درپوش (۴)، ظرف یخ مصنوعی (۶) و همزن (۵) با آب گرم و مایع شوینده بشوئید.

توجه: اطمینان حاصل نمائید که قبل از هر بار تمیز کردن و جدا نمودن قطعات دستگاه خاموش و از پریز برق خارج باشد.

- ظرف یخ مصنوعی (۶) باید قبل از استفاده یخ زده شود. ظرف یخ مصنوعی (۶) ظرف دوجداره ای است که برای تهیه بستنی ایده آل باید داخل آن کاملاً یخ بزند (تقریباً ۱۲ ساعت). ما پیشنهاد می نمائیم ظرف را در انتهای فریزر که سردتر می باشد قرار دهید.
- فریزر مورد استفاده باید حداقل به دمای 18°C - برسد.
- ظرف باید کاملاً داخل یک نایلون پلاستیک قرار گیرد تا برفک و یخ نزده و بوی فریزر را نگیرد. ظرف باید کاملاً صاف و رو به بالا در فریزر قرار گیرد. ظرف بهتر است ۲۴ ساعت در داخل فریزر باشد.

- مواد را کامل باهم مخلوط کرده و در حجم زیاد حاضر نمائید. (مناسب برای تهیه ۱ کیلوگرم بستنی)
- مخلوط باید کاملاً داخل یخچال خنک شود. بهتر است مواد ۴-۵ ساعت داخل یخچال خنک شود.
- ظرف (۶) را از فریزر خارج نمائید و داخل مخزن (۷) قرار دهید تا دستگیره ظرف رو به بالا قرار گیرد. (شکل ۲)
- نگهدارنده درپوش (۴) را روی ظرف (۶) قرار دهید و خلاف عقربه های ساعت بچرخانید تا کامل قفل شود. (شکل ۳)
- بطور جداگانه منبع برق (۲) را روی درب (۳) قرار دهید، دکمه قفل (۱) را نگهدارید و به آرامی فشار دهید تا جا بیافتد. (شکل ۴)
- منبع برق دستگاه را پس از نصب روی درب برعکس نموده و همزن را داخل فضای تعبیه شده جانمایی نمائید. (شکل ۵)
- درپوش را روی ظرف قرار داده و در جهت عقربه های ساعت بچرخانید تا قفل شود. (شکل ۶)
- توجه: قبل از اینکه دستگاه را روشن نمائید از جانمایی درست کلیه قطعات اطمینان حاصل نمائید.
- دوشاخه دستگاه را به برق بزنید و دکمه روشن/خاموش (۱۰) را بزنید. (شکل ۷)
- مواد از قبل آماده شده را داخل ظرف (۶) از محفظه روی درپوش (۹) بریزید. (شکل ۸) بگذارید تا همزن (۵) حداکثر به مدت ۳۰-۴۰ دقیقه مواد را با هم مخلوط کرده به سفتی دلخواه برساند.
- توجه: هنگام پر کردن بستنی ساز، حداقل به اندازه ۳ سانتیمتر سر آن را خالی بگذارید، چون هنگامی که مواد در حال یخ زدن می باشند حجمشان زیاد می شود.
- هنگامی که مواد به غلظت مورد نظر رسید، دستگاه را خاموش (شکل ۷) و از برق خارج نمائید.
- منبع برق را از روی درپوش و نیز درپوش را برداشته و با لیسک یا قاشق پلاستیکی بستنی را داخل ظرف های مورد نظر بکشید.

پاک کردن دستگاه

توجه: برای حفظ بهتر قطعات، آنها را با ماشین ظرفشویی نشویند.

توجه: همیشه دستگاه را پس از استفاده از برق خارج نمایید.

توجه: هرگز منبع برق، دوشاخه و سیم را نزدیک و یا داخل آب قرار ندهید. فقط با یک دستمال مرطوب آنها را تمیز کنید.

درپوش (۳)، نگهدارنده درپوش (۴)، همزن (۵) و ظرف یخ مصنوعی (۶) را با آب گرم و مواد شوینده بشویند و کاملاً خشک نمایید.

توجه: هرگز ظرف یخ مصنوعی را هنگامی که خیس است فریز ننمائید.

دستور تهیه بستنی

ماست بستنی توت وحشی (رازبری)

مواد لازم:

200g توت وحشی تازه

80g خاک قند یا شکر پودر شده

250ml ماست ساده

توت وحشی را پوره نمائید، سپس با ماست مخلوط کرده و شکر را اضافه نمائید.

مواد بستنی را طبق توضیحات داخل یخچال قرار دهید تا خنک شود.

بستنی موزی

مواد لازم:

۱ عدد موز رسیده بزرگ

175ml شیر پرچرب

75ml خامه تازه

50g خاک قند و یا شکر پودر شده

موز را پوره کرده و شیر و خامه و شکر را به آن اضافه نمائید.

مواد بستنی را طبق توضیحات داخل یخچال قرار دهید تا خنک شود.

بستنی توت فرنگی

مواد لازم:

300g توت فرنگی تازه

75g خاک قند و یا شکر پودر شده

100ml خامه

یک نصفه آبلیمو

توت فرنگی را پوره نمائید. سپس با شکر و خامه و آبلیمو مخلوط نمائید.

مواد بستنی را طبق توضیحات داخل یخچال قرار دهید تا خنک شود.

بستنی شکلات و نعناع

مواد لازم:

200ml شیر پرچرب

50g خاک قند و یا شکر پودر شده

225ml خامه

۲ قطره عصاره نعناع (عرق نعناع روغنی و غلیظ)

50g شکلات رنده شده

در قابلمه شیر و شکر را با شعله ملایم گرم کرده تا شکر کامل حل شود. سپس از روی شعله برداشته و بگذارید مواد به دمای اتاق برسد. خامه و عصاره نعناع را به آن اضافه و مخلوط نمائید.

مواد بستنی را طبق توضیحات داخل یخچال قرار دهید تا خنک شود. فقط شکلات رنده شده را هنگامی که مواد در حال آماده شدن است اضافه نمائید.

بستنی وانیلی

مواد لازم:

۲ عدد زرده تخم مرغ

50g شکر یا خاک قند

150ml خامه

150ml شیر پرچرب

وانیل به مقدار لازم

زرده تخم مرغ و شکر و وانیل را خوب هم بزنید. شیر را با شعله ملایم به دمای جوش برسانید.

شیر را به مخلوط زرده تخم مرغ و شکر اضافه نموده و همزمان هم بزنید.

مخلوط را داخل قابلمه ریخته و همزمان با هم زدن گرم نمائید تا مواد کاملاً غلیظ شود. هنگامی که مواد به پشت قاشق چسبید از روی شعله بردارید و بگذارید به دمای اتاق برسد.

سپس خامه را به آن اضافه نمائید.

مواد بستنی را طبق توضیحات داخل یخچال قرار دهید تا خنک شود.



اطلاعات مهم برای دورانداختن دستگاه طبق آیین نامه اتحادیه اروپا
2002/96/EC

پس از اتمام عمر دستگاه، کالا نباید با زباله های شهری مخلوط شود.

باید به مراکز مخصوص جمع آوری کالاهای الکترونیکی از کار افتاده تحویل شود.

دور ریختن جدای دستگاه های خانگی از اثرات منفی آنها به محیط زیست جلوگیری می نماید و همچنین باعث می شود مواد قابل بازگشت به صنعت بازگشته و در انرژی و منابع طبیعی صرفه جوئی شود. علامت X سطل زباله چرخدار ، نشانگر این نوع کالاهای خانگی است که نباید با دیگر زباله ها مخلوط شود.